

シティ・ジェネレーター

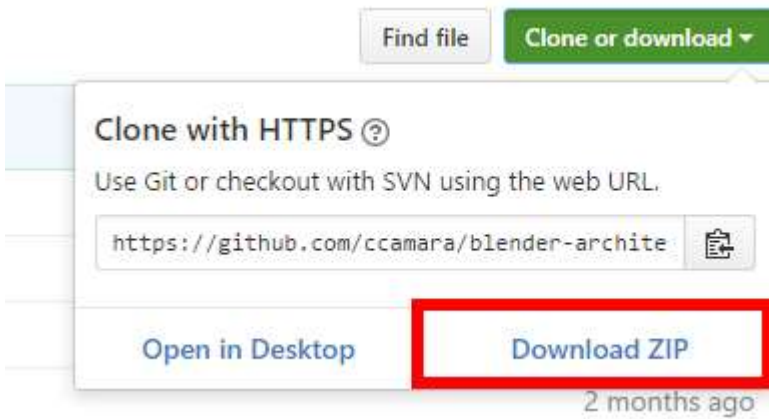
◆ Suicidator シティ・ジェネレータのダウンロード

① Web ページを開く

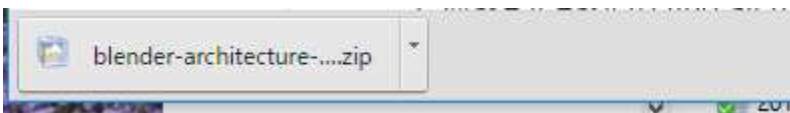
<https://github.com/ccamara/blender-architecture-scripts/>



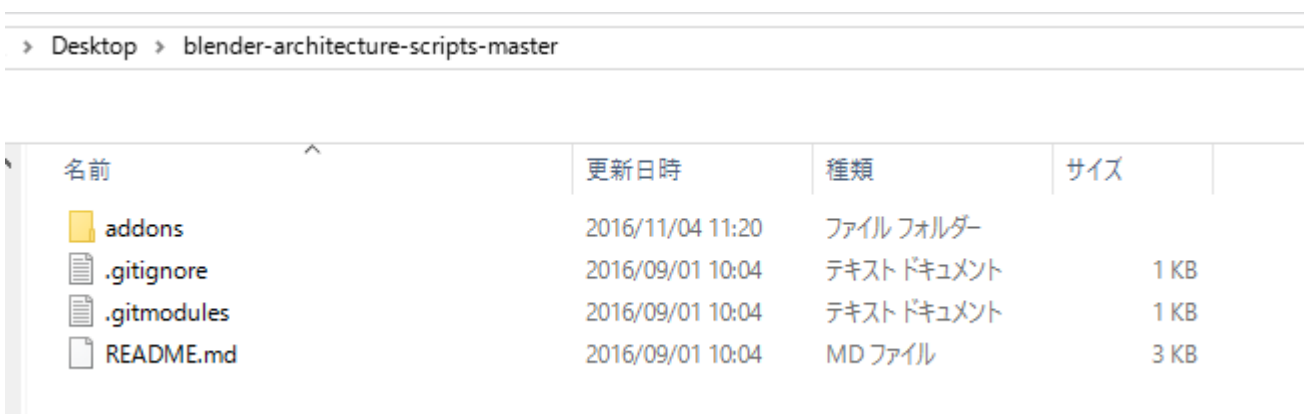
② 「Clone or download」をクリックし「Download ZIP」を開く



③ ZIP ファイルがダウンロードされる



④ ダウンロードされた ZIP ファイルを開いて、**展開（解凍）**する。展開（解凍）した結果は次のようになる。



この中の「addons」を使う。

⑤ Blender の addons ディレクトリを探す

C:\Program Files\Blender Foundation\Blender\2.77\scripts

のような名前のディレクトリ（フォルダ）の下に addons があるはず。

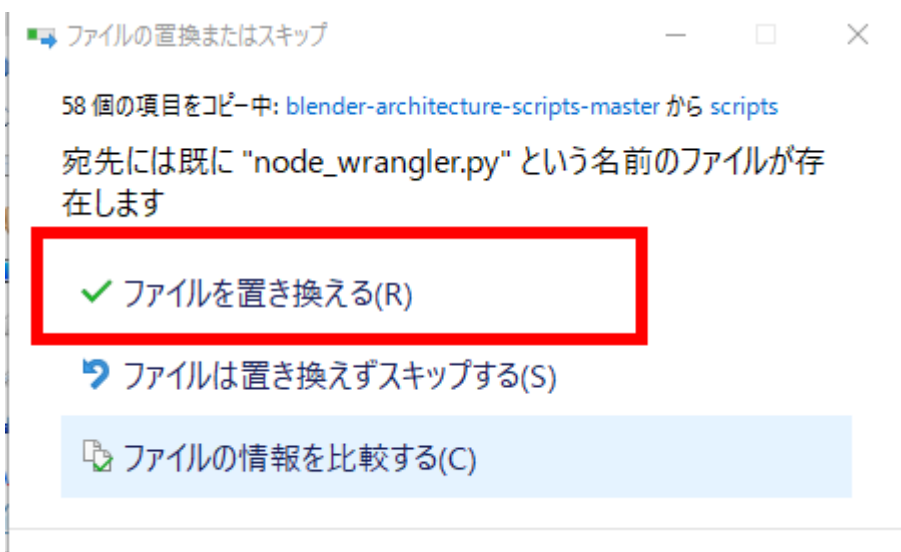
(2.77 ではなくて, 2.78a や 2.78 のようになっているかもしれません)

ディスク > Program Files > Blender Foundation > Blender > 2.77 > scripts

名前	更新日時	種類	サイズ
addons	2016/06/20 13:14	ファイルフォルダー	
addons_contrib	2016/06/20 12:31	ファイルフォルダー	
freestyle	2016/06/20 12:32	ファイルフォルダー	
modules	2016/06/20 12:33	ファイルフォルダー	
presets	2016/06/20 12:33	ファイルフォルダー	
startup	2016/06/20 12:33	ファイルフォルダー	
templates_osl	2016/06/20 12:33	ファイルフォルダー	
templates_py	2016/06/20 12:33	ファイルフォルダー	

⑥ ④で展開（解凍）してできた addons を、まるごと、⑤ の addons に上書き

次のような表示が出たら、「ファイルを置き換える」を選ぶ。



◆ Blender の設定

① blender を起動

スタートメニューに「blender」という名前で登録済みのはずです。

② blender が起動するので確認

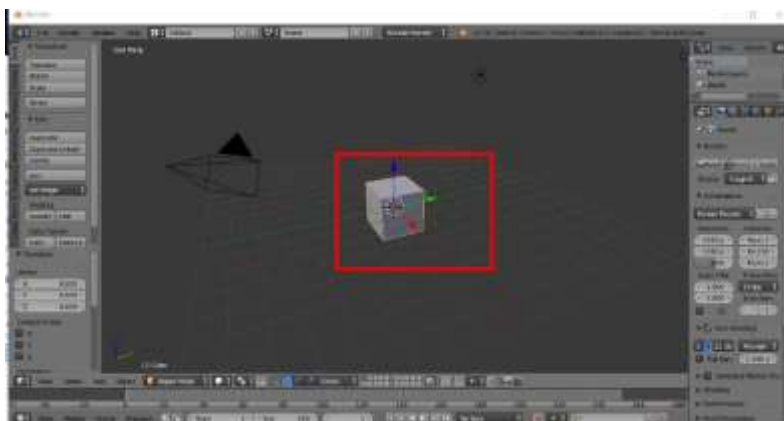


③ 中央の黒い四角のウィンドウをクリックすると消える。

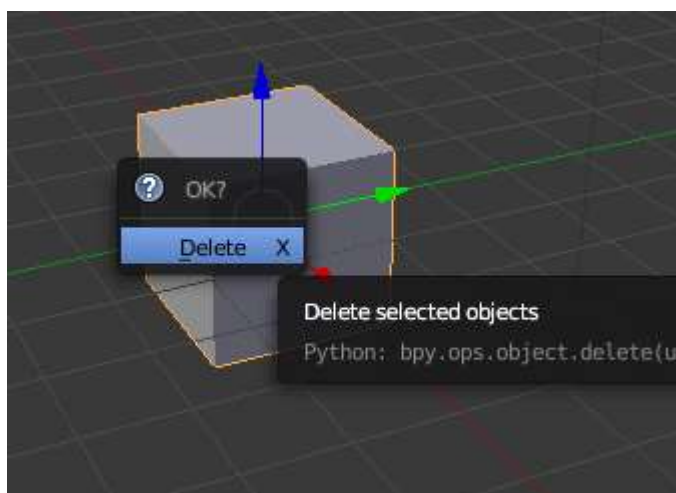


④ 右クリックで、中央にある立方体のオブジェクト（灰色のもの）を消したい。

中央にある立方体のオブジェクトを**右クリック**し、「**DELETE キー**」を押して削除



DELETE キーを押すと、確認表示が出るので、画面の「Delete」を左クリック



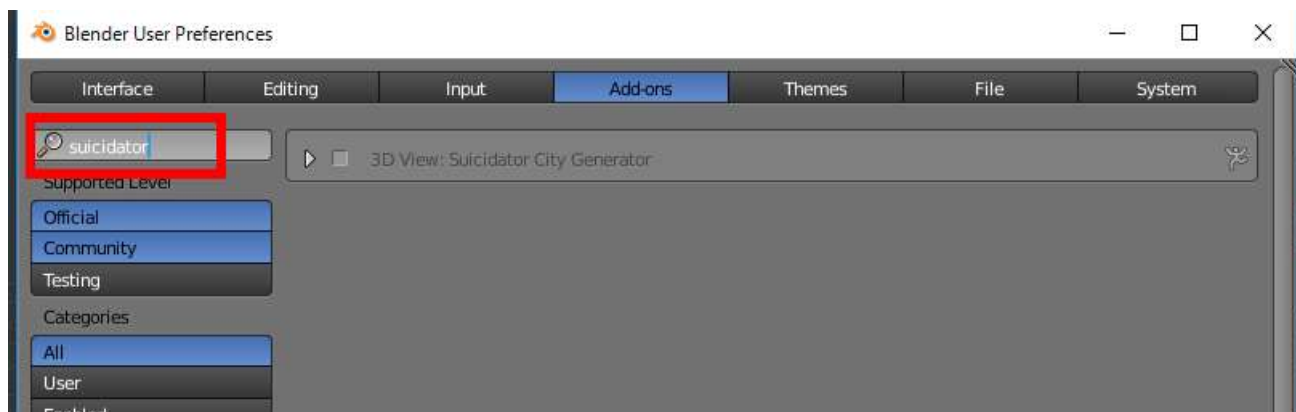
⑤ ユーザ設定の画面を開きたいので、「CTRL キー」と「ALT キー」と「U キー」を同時押し。

⑥ ユーザ設定の画面で「Addons」をクリック

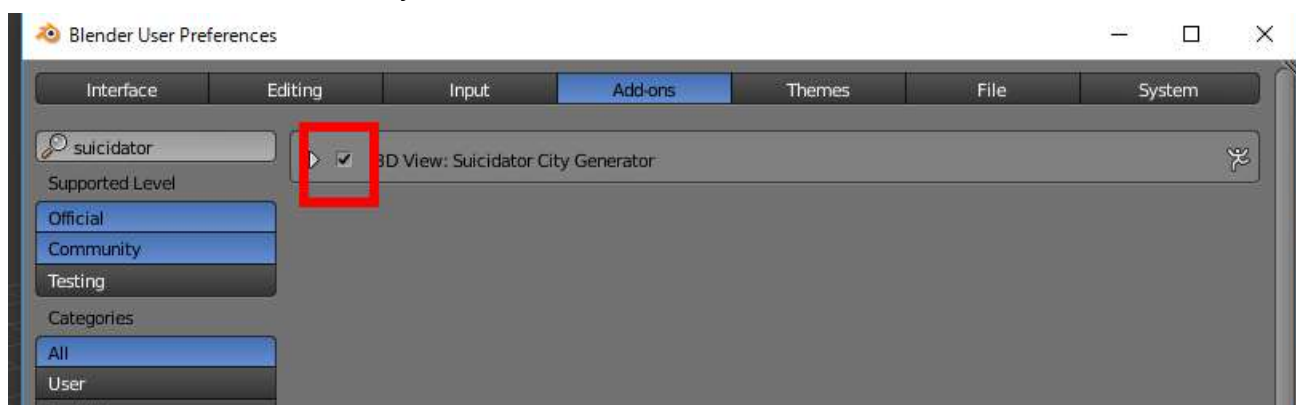


⑦ アドオンの検索フォームに「suicidator」と入れる

※ 「sui」まで入れれば大丈夫.

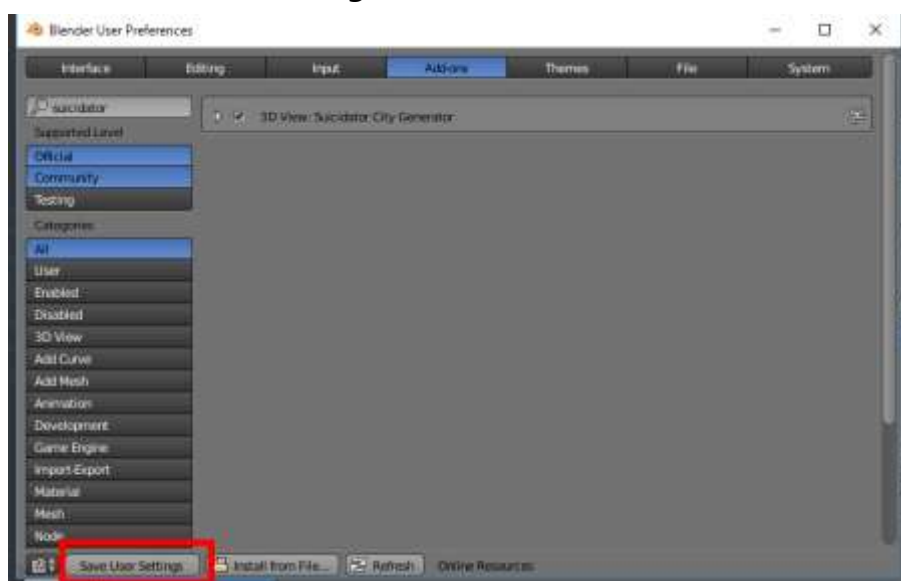


⑧ 「3D View: Suicidator City Generator」の左のボックスをチェックする.



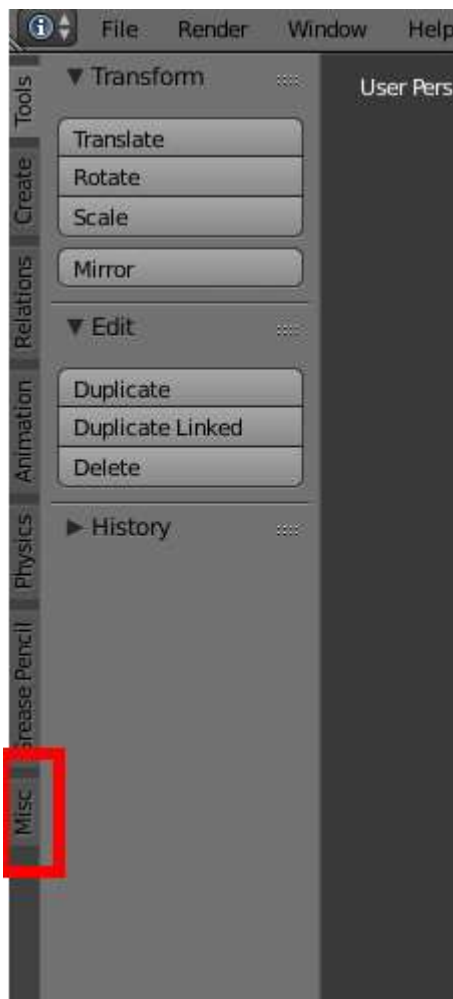
※ 「3D View: Suicidator City Generator」が無いよ！ ということは、前の addons へのコピーがうまくいっていないので、やり直す.

⑨ 「Save User Settings...」をクリック



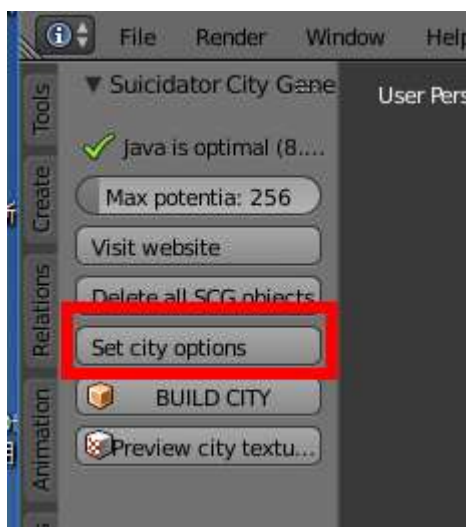
※ このとき、特に画面が変化しないが、心配しないこと

⑧ Blender 本体の左側にあるパネルの中の「Misc」をクリック



※ パネルが表示されていないときは、「t」キーを押すと表示される.

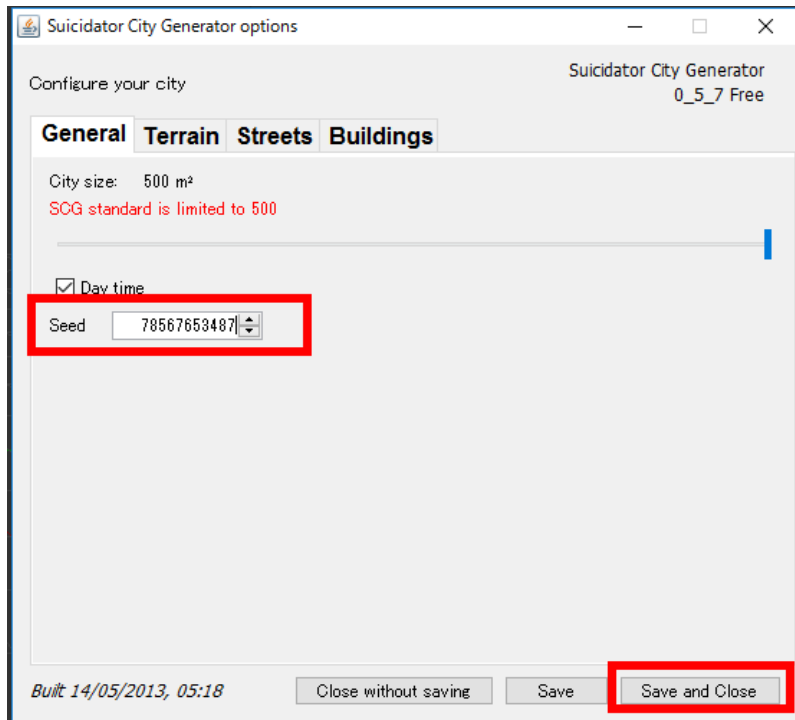
⑩ 「Set city options」をクリック



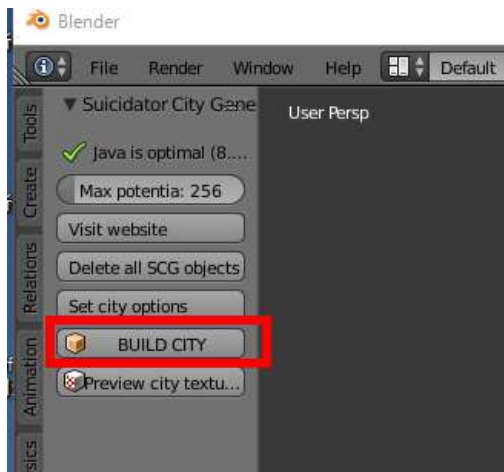
⑪ 設定画面ではいろいろ設定できる。

今回は、既定（デフォルト）の設定を使うことにするが、

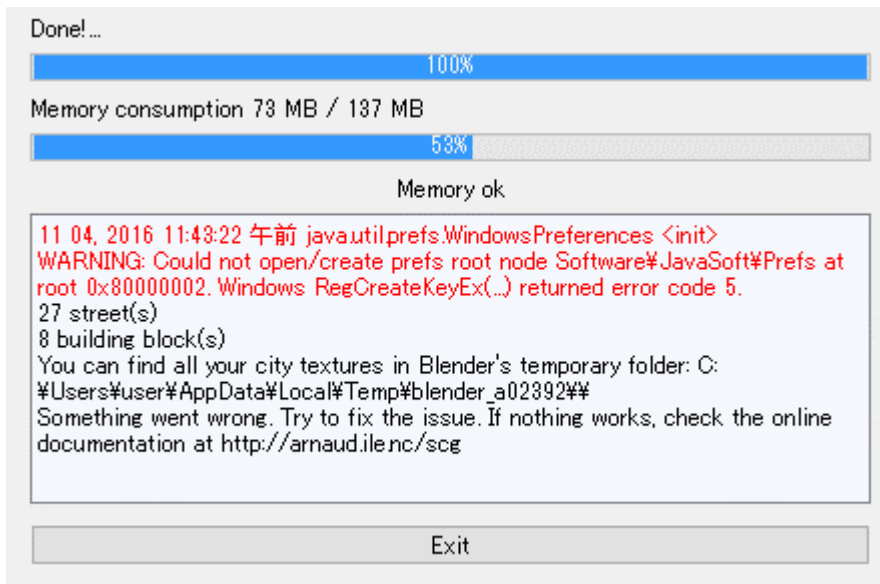
1つ、「Seed」の右横には、なんでもよいので、数字（これは乱数の種）を入れ、「Save and Close」をクリック



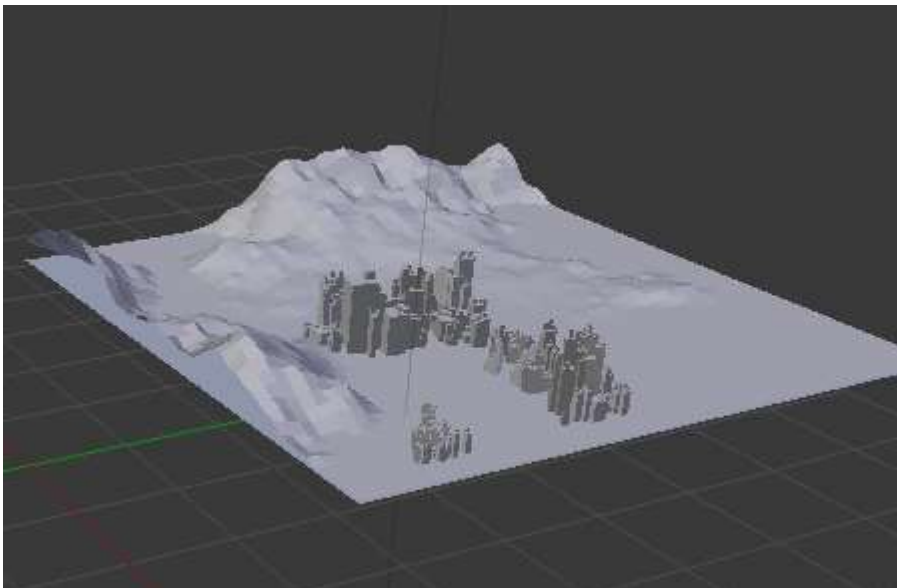
⑫ パネルで「BUILD CITY」をクリック



⑬ 警告メッセージが出るが気にしない。「Exit」をクリック。

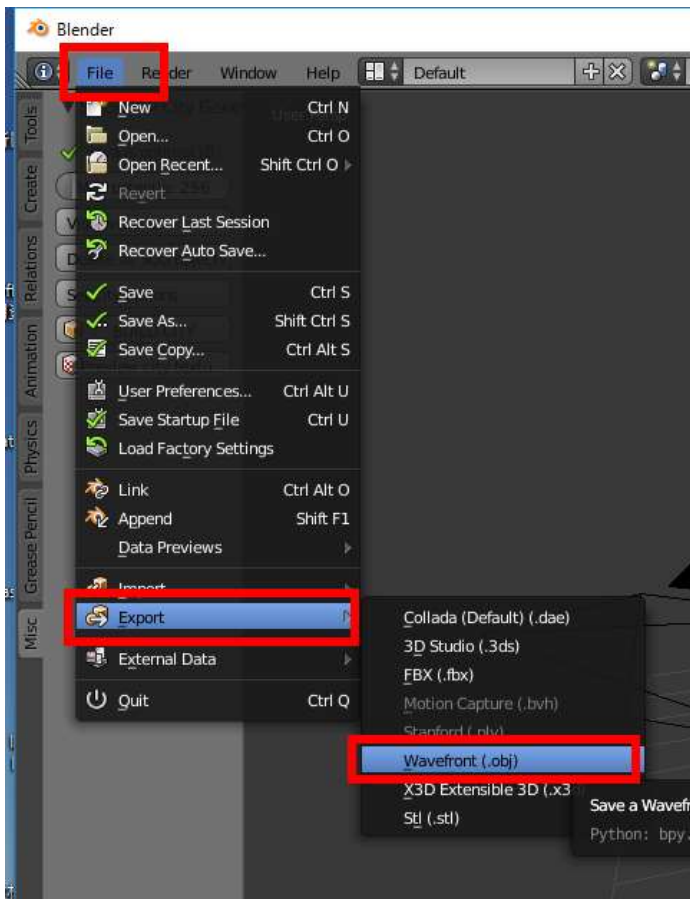


⑬ 表示される



⑭ できたデータを, メッシュ形式で**保存**したい.

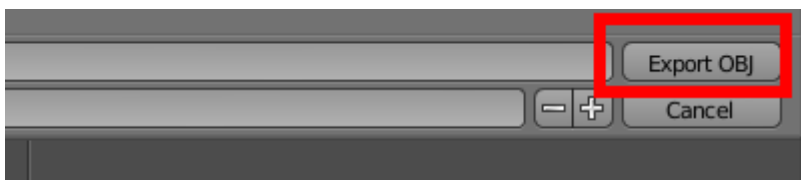
「File」 → 「Export」 → 「Wavefront (.obj)」 と操作する.



⑮ 適当なファイル名を設定し、「Export OBJ」をクリックして保存する..

保存したファイル名は覚えておく.

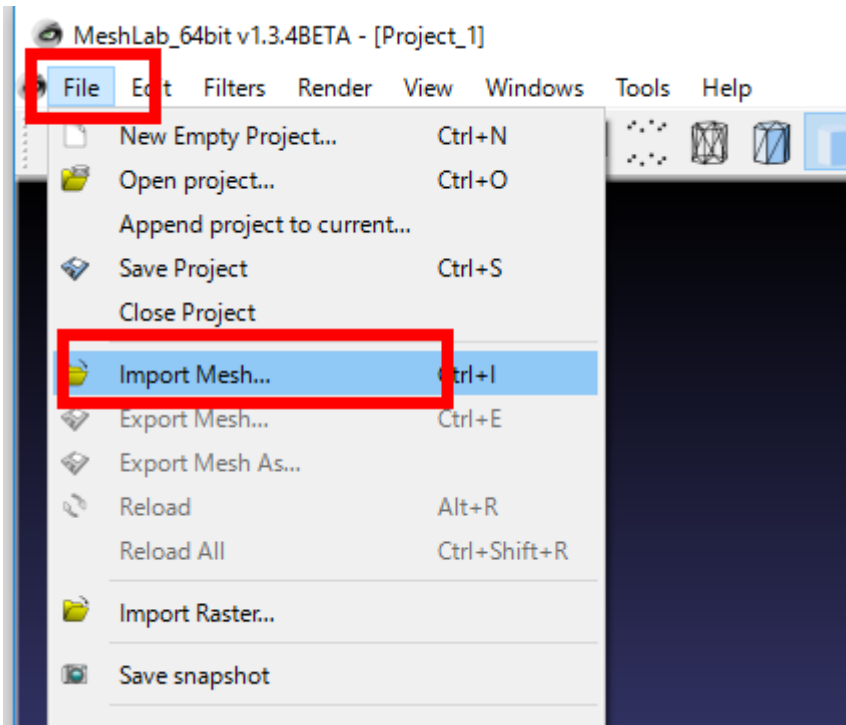
ファイル名には、日本語を使わないほうが良い。ファイル名の中に空白文字を入れないほうがよい。



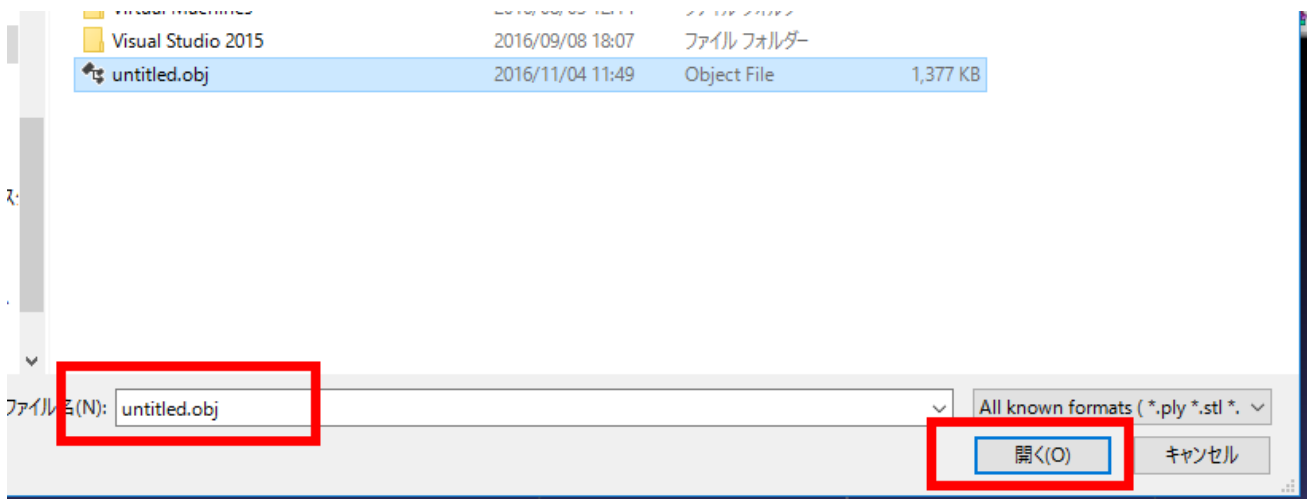
⑯ Blender は、もう使わないので、終了してよい。

⑰今度は、スタートメニューなどを使って、**MeshLab** を起動する。

⑱ 「File」 → 「Import Mesh」と操作する。

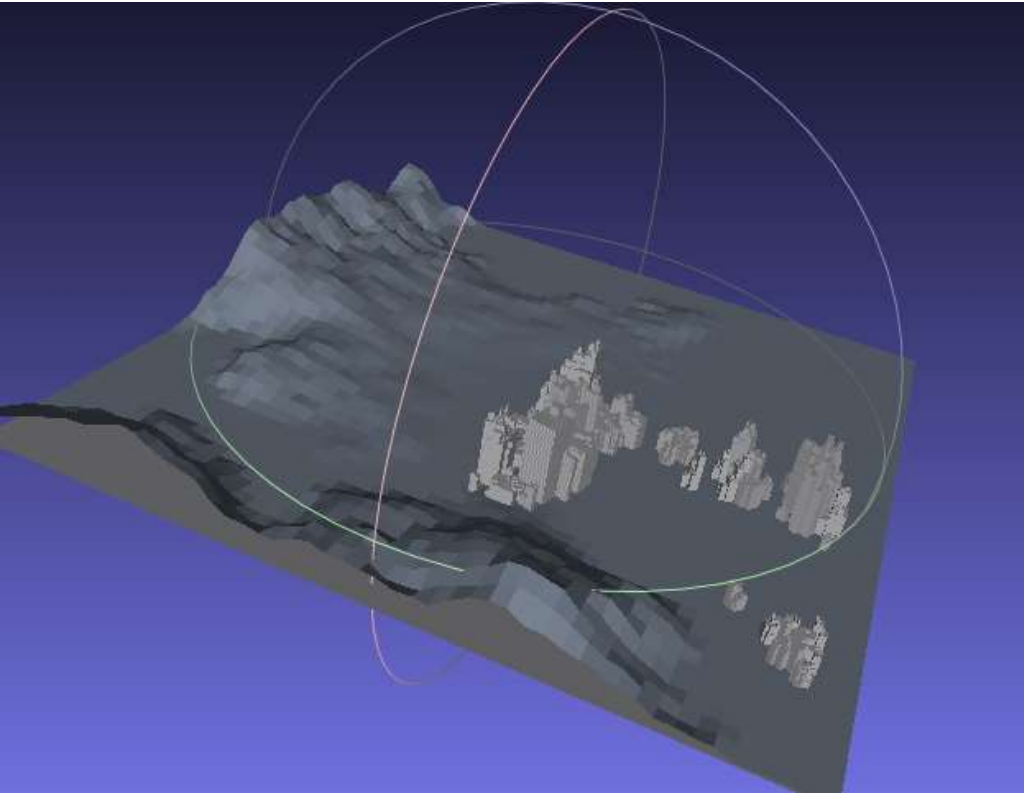


⑲ 先ほど Blender で保存したときのファイル名を設定する。



※ 読み込み時に警告が出ることがあるが、「OK」をクリックして、無視する。

⑳ 表示される



② 拡大したり, 回転したりして楽しむ.

